



CBI

CONFEDERAZIONE BOCCISTICA INTERNAZIONALE

PUNTO RAFFA VOLO

7° Campionato Mondiale individuale Maschile
6° Campionato Mondiale individuale Femminile
6° Campionato Mondiale individuale Under 21

Roma - Italia

BROCHURE TECNICA



Programma

Programma tecnico

ASSEGNAZIONE 3 TITOLI MONDIALI

INDIVIDUALE MASCHILE – INDIVIDUALE FEMMINILE – INDIVIDUALE UNDER 21

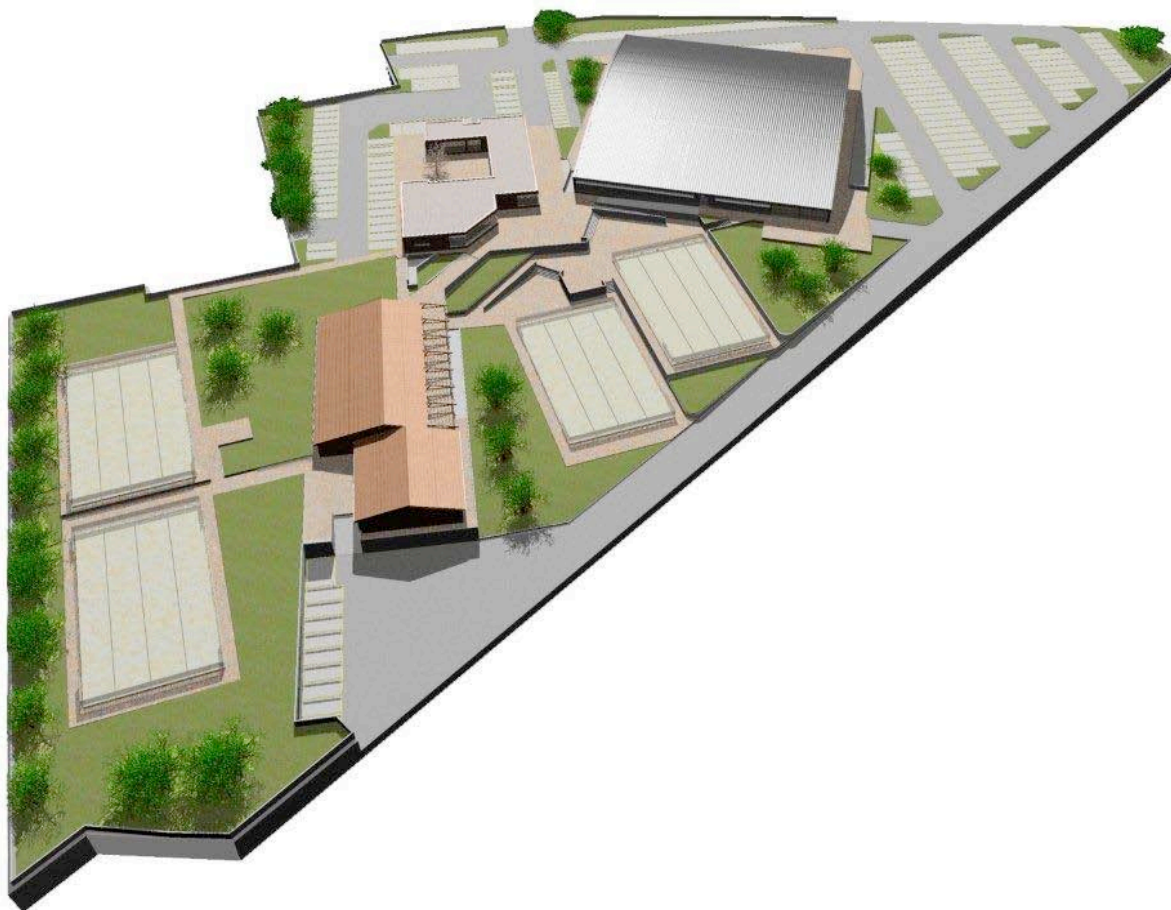
Programma manifestazione

Sabato	18 - 04 - 2015	Ricevimento ed accreditamento delle Delegazioni provenienti da: Africa, America, Asia e Oceania
Domenica	19 - 04 - 2015	Ricevimento delle Delegazioni provenienti da: Europa
Domenica	19 - 04 - 2015 - inizio ore 9,00	Allenamenti secondo programma CTAI
Lunedì	20 - 04 - 2015 - inizio ore 9,00	Allenamenti secondo programma CTAI
Lunedì	20 - 04 - 2015 - ore 10,00	Riunione tecnica e sorteggio - Centro Tecnico Federale
Lunedì	20 - 04 - 2015 - ore 17,00	Cerimonia di apertura - la Cerimonia sarà preceduta da un incontro Internazionale Italia/San Marino Paralimpico
Mercoledì	22 - 04 - 2015 - ore 21,00	Sorteggio seconda fase - Hotel
Giovedì	23 - 04 - 2015 - ore 21,00	Sorteggio quarti di finale Uomini - Hotel
Sabato	25 - 04 - 2015 - ore 20,30	Cena di gala
Domenica	26 - 04 - 2015	Partenza delle Delegazioni

Programma gare

Martedì	21 - 04 - 2015	Eliminatorie 1 ^a fase	dalle ore 9,00 alle ore 19,30
Mercoledì	22 - 04 - 2015	Eliminatorie 1 ^a fase	dalle ore 9,00 alle ore 19,30
Giovedì	23 - 04 - 2015	Eliminatorie 2 ^a fase - Partite per classifiche	dalle ore 9,00 alle ore 19,30
Venerdì	24 - 04 - 2015	Partite per classifiche - Quarti di finale Uomini	dalle ore 9,00 alle ore 12,00
Venerdì	24 - 04 - 2015	Pomeriggio sospensione Campionati	
Venerdì	24 - 04 - 2015	Semifinali	dalle ore 21.00
Sabato	25 - 04 - 2015	Partite per classifiche	dalle ore 9,00 alle ore 12,00
Sabato	25 - 04 - 2015	Finali	dalle ore 14,30
Sabato	25 - 04 - 2015	Cerimonia di premiazione e chiusura	a seguire finali

Riunione informativa tecnica a cura CBI-CTAI



Sono invitati tutti i Tecnici Federali delle nazionali partecipanti al Campionato Mondiale Individuale, lunedì 20 aprile 2015 ore 10.00 presso la sala riunioni del Centro Tecnico Federale della Federazione Italiana Bocce a Roma.

Albo d'Oro

Campionati Mondiali – Individuale



MASCHILE

edizione	anno	località	Atleta Campione	Nazione
1° campionato	1988	Lugano (Svizzera)	Dante D'ALESSANDRO	Italia
2° campionato	1993	Montreal (Canada)	Dante D'ALESSANDRO	Italia
3° campionato	1997	Repubblica San Marino	Dante D'ALESSANDRO	Italia
4° campionato	2001	Queven (Francia)	Emiliano BENEDETTI	Italia
5° campionato	2005	Orion Detroit (USA)	Davide BIANCHI	Svizzera
6° campionato	2010	Roma (Italia)	Nicola NATALE	Austria

FEMMINILE

edizione	anno	località	Atleta Campione	Nazione
1° campionato	1993	Montreal (Canada)	Daniela RODA	Italia
2° campionato	1997	Repubblica San Marino	Germana CANTARINI	Italia
3° campionato	2001	Queven (Francia)	Elisa LUCCARINI	Italia
4° campionato	2005	Orion Detroit (USA)	Germana CANTARINI	Italia
5° campionato	2010	Roma (Italia)	Germana CANTARINI	Italia

UNDER 21

edizione	anno	località	Atleta Campione	Nazione
1° campionato	1994	Campione d'Italia (Italia)	Emiliano BENEDETTI	Italia
2° campionato	1997	Repubblica San Marino	Gianluca MANUELLI	Italia
3° campionato	2001	Queven (Francia)	Alfonso NANNI	Italia
4° campionato	2005	Orion Detroit (USA)	Michele AGOSTINI	Italia
5° campionato	2010	Roma (Italia)	Luca VISCUSI	Italia

Organigramma CBI

Consiglio Direttivo (CD)

- Presidente: Romolo Rizzoli
- Vicepresidente Vicario: Renato Bullani
- Vicepresidente: Raymond Cher
- Segretario Generale: Francesco Solca'
- Membri (9):
 - Cosmo Maciocia
 - Maurizio Mularoni
 - Andrzej Kern
 - Ahmt Recep Tekcan
 - Dennis Passaglia
 - Dario Amarilla
 - Rappresentante della Confederazione Africana (Mohamed Yacine Kafi)
 - Rappresentante della Confederazione Sud Americana (Mario Nervi)
 - Rappresentante dell'Asia (Mr. Shen Tao)

Giunta Esecutiva (GE)

- Presidente: Romolo Rizzoli
- Vicepresidente Vicario: Renato Bullani
- Segretario Generale: Francesco Solca'
- Membri
 - Pietro Brucciani
 - Francesco Del Vecchio

Amministratore Generale

- Pierfranco Chiesa

Commissione Tecnico Arbitrale Internazionale (CTAI)

- Presidente: Fabio Luna
- Membro: Claudio Knecht
- Membro: Oscar Butti
- Membro: Krzysztof Blaszczyk
- Membro: Mutlu Türkmen
- Segretario: Luciano Pulga

NOTA:

- Rubens Barrichello Membro d'onore

Organizzazione Arbitrale

Presidente Commissione Tecnica Arbitrale Internazionale: **LUNA Fabio** - Italia

Coordinatore Arbitrale del Campionato Mondiale Individuale: **ALLI Ali** - Turchia

Vice Direttori: **BUTTI Oscar**, **FORTUNATI Fabrizio** (Coordinatore gruppo Arbitri di campo),
MORANI Alessandro, **SERAFINI Massimo**

Arbitri con funzioni arbitrali sul campo:

- ALONZI Gianpaolo *Italia*
- ANGERETTI Claudio “
- BIANCHI Damiano “
- BILÒ Vittorio “
- CANTARINI Franco “
- CARONTI Antonio “
- CASINELLI Luca “
- CIPRIANI Valerio “
- COCCO Mauro “
- CONTI Luca “
- CORNO Andrea “
- DEMO Osvaldo “
- EMILI Giovanni “
- FIORDALISO Alessio “
- FRACASSO Gianna “
- GALLUZZI Carlo “
- GUALTIERI Moreno “
- MANCINI Alessandro “
- MASCIA Domenico “
- MICELI Giuseppe “
- MONNI Mauro “
- PAOLUCCI Sergio “
- REALI Mauro “
- KRAUS Jacob *Germania*



Nazioni partecipanti per Campionato ed area geografica

Senior		Donne		Under 21	
Africa	<i>Algeria, Egitto, Marrocco, Sud Africa, Sudan, Tunisia,</i>	Africa	<i>Algeria, Egitto, Sudan, Tunisia,</i>	Africa	<i>Algeria, Sudan, Tunisia,</i>
Asia	<i>Cina, Mongolia,</i>	Asia	<i>Cina, Mongolia</i>	Asia	<i>Cina, Mongolia</i>
Nord America	<i>Canada, Stati Uniti</i>	Nord America	<i>Stati Uniti</i>	Nord America	<i>Stati Uniti</i>
Sud America	<i>Argentina, Brasile, Cile, Paraguay, Perù</i>	Sud America	<i>Argentina, Brasile, Cile</i>	Sud America	<i>Argentina, Brasile, Cile, Paraguay</i>
Europa	<i>Austria, Francia, Germania, Italia, Lettonia, Lituania, Malta, Polonia, Repubblica San Marino, Repubblica Ceca, Russia, Serbia, Slovacchia, Svizzera, Turchia, Ungheria</i>	Europa	<i>Austria, Francia, Germania, Italia, Lituania, Polonia Repubblica San Marino, Russia, Serbia, Slovacchia, Svizzera, Turchia, Ungheria</i>	Europa	<i>Austria, Francia, Germania, Italia, Lettonia, Polonia, Repubblica San Marino, Russia, Serbia, Slovacchia, Svizzera, Turchia, Ungheria</i>
Oceania	<i>Australia</i>	Oceania	<i>Australia</i>	Oceania	<i>Australia</i>

Sede Impianto di gioco



Il Centro Tecnico della Federazione Italiana Bocce situato in Viale della Grande Muraglia a Roma, è l'impianto che ospiterà questi prossimi Campionati Mondiali Individuali della specialità rafferma che si svolgeranno dal 20 al 25 aprile 2015.

L'impianto si sviluppa su un'area di 35.000 metri quadrati e si compone di un palazzetto con otto campi coperti per tutte le specialità di gioco con tribune per 600 spettatori e di un secondo impianto con otto campi coperti, spogliatoi, foresteria con 15 stanze, aule, sala riunioni, palestre per riscaldamento, depositi per attrezzi, uffici, bar, ristorante oltre ad ampi parcheggi. Una struttura dalla grande fruizione nazionale e internazionale studiata per accogliere stage di altissimo livello ed organizzare competizioni mondiali ed europee.



Disposizioni

Art. 1 Composizione della Delegazione

- 1.1 Ogni delegazione è composta da: 1 Capo Delegazione, 1 Commissario Tecnico, un atleta senior maschile, un atleta senior femminile ed un atleta under 21 (*atleta maschio o femmina che non abbia compiuto 22 anni entro la data del 19 aprile*). La presenza dei tre atleti non è obbligatoria. Una Nazione può partecipare anche ad un solo Campionato Mondiale.

Art. 2 Allenamenti ufficiali

- 2.1 Il programma e gli orari degli allenamenti, che avranno luogo nelle giornate di domenica 19 e lunedì 20 aprile con inizio alle ore 9,00, saranno stabiliti dalla Direzione del Campionato su indicazione della Commissione Tecnica Arbitrale Internazionale (CTAI).
- 2.2 I giocatori hanno l'obbligo di presentarsi sui campi di gioco nel rispetto dell'orario loro assegnato. I Commissari Tecnici saranno responsabili della puntualità dei loro giocatori e ne dirigeranno gli allenamenti.
- 2.3 Durante gli allenamenti i giocatori dovranno indossare una divisa sportiva uniforme (se possibile quella della nazionale di appartenenza).
- 2.4 Gli allenamenti si dovranno svolgere nel pieno rispetto del fair-play come anche nel pieno rispetto delle strutture sportive messe a disposizione che non dovranno subire danneggiamenti.
- 2.5 Il Direttore del Campionato, previa autorizzazione della CTAI, potrà modificare il piano degli allenamenti compatibilmente con le esigenze degli organizzatori per cause di forza maggiore.

Art. 3 Svolgimento incontri

- 3.1 Ogni incontro si disputa ai 15 punti.
- 3.2 Prima di ogni partita, ai 2 atleti/e chiamati in campo verranno consentiti 5 minuti per la prova campi nella corsia di gioco assegnata. Detta fase inizierà, previo sorteggio, 15 minuti prima dell'orario di avvio dell'incontro.

Art. 4 Puntualità

- 4.1 I Commissari Tecnici devono presentare i loro atleti in modo puntuale per non penalizzare il rispetto dei tempi nel proseguo del Campionato Mondiale.
- 4.2 Per i ritardi di oltre 15 minuti, causati dalla negligenza di una Nazionale verrà comminata dalla Commissione Disciplina una sanzione pecuniaria (Max 100,00 USD).
- 4.3 Qualora il ritardo ingiustificato superasse i 30 minuti, l'atleta verrà dichiarato perdente con il punteggio di 15-0.

Art. 5 Forfait

- 5.1 Se un atleta non può portare a termine una partita iniziata, a causa di forza maggiore, la vittoria verrà assegnata all'atleta avversario/a. I punti acquisiti in tabella sino al momento del ritiro rimangono acquisiti e faranno parte della classifica.

Art. 6 Diritto e dovere dell'atleta

- 6.1 Il tempo massimo a lui concesso per giocare una boccia è 1 minuto. Nel medesimo minuto è compreso anche il tempo richiesto per osservare da vicino la posizione delle bocce. Ciò ha inizio quando l'arbitro con funzioni arbitrali attribuisce il punto con un gesto convenzionale (vedi allegato A - pag. 12) e per maggiore chiarezza a voce. E' consigliabile che l'arbitro solleciti, 10-15 secondi prima dello scadere del minuto l'atleta in azione.

- 6.2 Nel medesimo minuto è compresa la decisione dell'atleta per dare conferma del vantaggio o se il gioco va ripristinato.
- 6.3 Detta norma non è soggetta alla regola del vantaggio, pertanto la decisione dell'arbitro con funzioni arbitrali sul campo è definitiva.

Art. 7 Interruzione del gioco (time-out)

- 7.1 Al Commissario Tecnico è data facoltà di chiedere una interruzione di gioco (time-out) di due minuti per consultarsi con il proprio atleta; l'interruzione può essere richiesta, al massimo una volta per giocata, solo dall'atleta a cui spetta giocare, con un massimo di due interruzioni per partita (deroga all'art. 4 punto B lettera e) del R.T.G.).
- 7.2 Per facilitare il controllo da parte dell'arbitro di tali interruzioni ogni formazione verrà dotata, all'inizio di ogni incontro, di due cartellini che dovranno essere consegnati all'arbitro di partita ad ogni richiesta di time-out.

Art. 8 Bocce

- 8.1 Prima dell'inizio degli allenamenti ufficiali, per ogni Nazionale verrà messo a disposizione dal Comitato Organizzatore, un set di 4 bocce nuove:
- Maschile - diametro: mm 107, peso gr.920
 - Under 21 e Femminile - diametro: mm 106 e peso gr.900
- 8.2 Queste bocce dovranno essere utilizzate sia per gli allenamenti, che per il Campionato Mondiale Individuale.

Art. 9 Panchina

- 9.1 Sono autorizzati a sedere in panchina: il Commissario Tecnico, il Dirigente accompagnatore e quando presente, il medico (se facenti parte della delegazione) e l'interprete. Altre persone o dirigenti saranno allontanati.
- 9.2 Nell'eventualità di incontri in contemporanea ogni nazione può utilizzare come ulteriore Tecnico un componente della Delegazione o una extra official.
- 9.3 Tutti gli aventi diritto a sedere in panchina non possono lasciare il loro posto per seguire da vicino le fasi del gioco ad eccezione del Commissario Tecnico durante il time-out.
- 9.4 In panchina è proibito fumare.

Art. 10 Disciplina

- 10.1 Le decisioni disciplinari verso: Giocatori, Dirigenti, Tecnici, Arbitri, Coordinatore e Vice Direttori del Campionato Mondiale che si rendessero colpevoli di trasgressioni alle norme tecniche, organizzative o di etica sportiva, tramite reclamo scritto e con decisione motivata scritta sono di competenza della Commissione Disciplina nominata dalla Giunta Esecutiva CBI la cui decisione è inappellabile.

Art. 11 Divisa

Fare riferimento all'allegato B – pagina 13.

- 11.1 Il distintivo della Nazione o il logo della Federazione nazionale è obbligatorio e deve essere apposto nella parte anteriore a sinistra della maglia.
- 11.2 Sul retro della maglia, nella parte superiore, è obbligatorio il nome della nazione e l'identificazione dell'atleta come da foglio squadra.
- 11.3 Sulla maglia possono essere inserite sponsorizzazioni; lo spazio riservato alla pubblicità, comunque, non dovrà sovrapporsi agli spazi di cui ai punti precedenti.
- 11.4 I pantaloni devono essere lunghi (sono vietati i pantaloni blue-jeans).
- 11.5 Le scarpe devono essere sportive, tipo bocce e cioè a suola liscia o con leggera zigrinatura tale da non lasciare tracce evidenti sulla corsia di gioco.

Art. 12 Documenti

12.1 Ogni atleta, già preventivamente indicato nel foglio squadra di Federazione all'atto dell'iscrizione, deve presentare:

- passaporto
- documento di identità.

Art. 13 Antidoping

13.1 Gli atleti e tutti i componenti delle delegazioni dovranno rispettare le normative antidoping previste dalla WADA (World Anti-Doping Agency).

Art. 14 Reclami

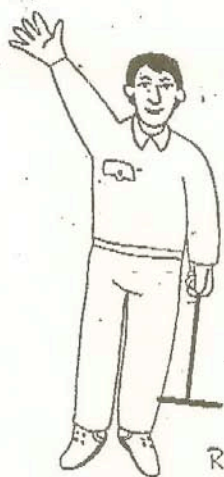
14.1 La riserva dovrà essere presentata, per iscritto (in lingua italiana - inglese) al Portavoce dirigente tecnico internazionale indicato dalla CBI-CTAI entro 30 minuti dalla comunicazione ufficiale del risultato di ciascuna partita. La riserva dovrà essere accompagnata da una cauzione di 100,00 USD che sarà restituita alla Delegazione Nazionale reclamante, se il reclamo fosse motivato; in caso contrario tale cauzione sarà versata al Comitato Organizzatore.

Art. 15 Regolamento tecnico di gioco

15.1 Verrà applicato il Regolamento Tecnico di Gioco Internazionale (C.B.I.), edizione 01-01-1999.

ALLEGATO A

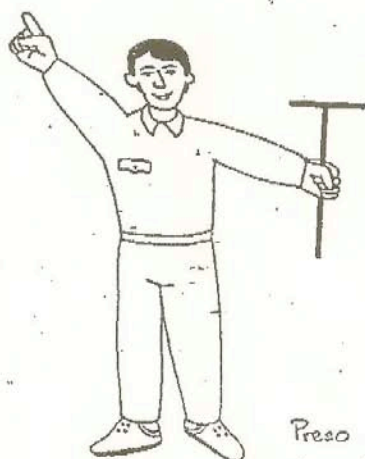
Segni convenzionali dell'arbitro di campo



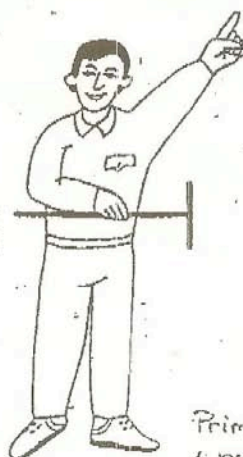
Regola del vantaggio



Bersaglio a due pezzi



Preso il punto



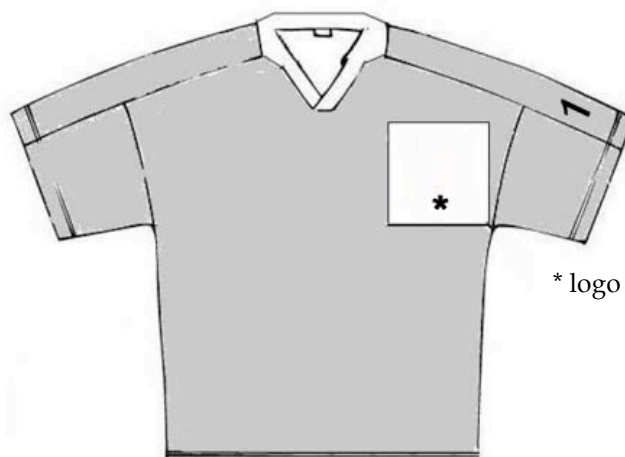
Prima il punto

ALLEGATO B

Divisa

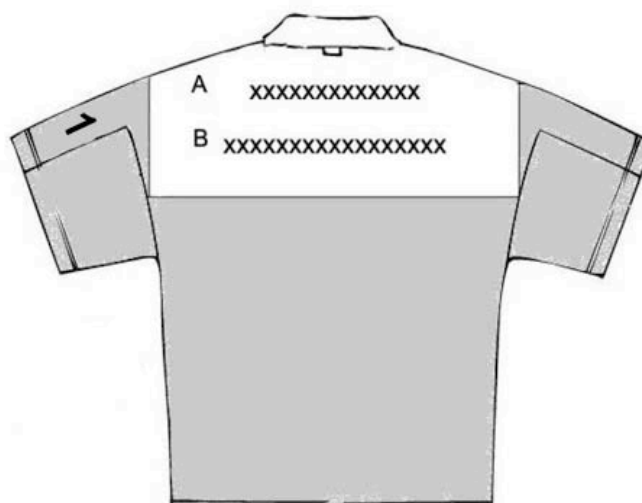
Esempio:

fronte



* logo nazione o federazione

retro



A → Nazione
B → Cognome atleta

In alternativa al cognome dell'atleta si può utilizzare un numero da 1 a 3 stampato sulla manica sinistra

Pianificazione Tecnica

MASCHILE

Art. 16 Svolgimento eliminatorie – prima fase

- 16.1 Al Campionato risultano iscritte 32 Nazioni (*vedi pag. 7 - Nazioni partecipanti*). Saranno costituiti otto gironi (1-2-3-4-5-6-7-8) da quattro atleti ciascuno in ognuno dei quali viene inserito, previo sorteggio, un atleta “testa di serie” della nazionale classificata dal 1° all’8° posto dell’ultimo campionato mondiale svoltosi a Roma nel 2010 e precisamente: *Austria, Cile, Italia, Francia, Paraguay, Cina, Argentina e Svizzera*.
- 16.2 Gli altri atleti verranno inseriti nei gironi mediante sorteggio integrale.
- 16.3 Gli atleti di ogni girone si incontreranno tra loro (girone all’Italiana) secondo la sequenza del girone in data e orario indicati dalla Direzione del Campionato Mondiale.
- 16.4 Al termine dello svolgimento di tutti gli incontri si avranno le classifiche finali degli otto gironi. Nel caso che in un girone due o più atleti finiscano a pari punti relativi agli incontri vinti (1 punto ogni partita vinta) si ricorrerà alla classifica avulsa tenendo conto in successione dei seguenti criteri:
- più punti di classifica negli incontri diretti
 - migliore differenza tra il totale dei punti fatti e subiti negli incontri diretti
 - più punti fatti negli incontri diretti
 - migliore differenza tra il totale dei punti fatti e subiti nell’intero girone
 - più punti fatti nell’intero girone
 - in caso di ulteriore parità si effettuerà uno spareggio ai pallini (*vedi art. 28 - pag. 18*).
- 16.5 Gli atleti primi e secondi classificati degli otto gironi si qualificheranno alla fase successiva.

Art. 17 Svolgimento eliminatorie – seconda fase

- 17.1 Al termine della prima fase verranno costituiti quattro nuovi gironi (A-B-C-D) da quattro atleti. Gli atleti di ogni girone si incontreranno tra loro (girone all’Italiana) secondo la sequenza del girone in data e orario indicati dalla Direzione del Campionato Mondiale.
- 17.2 Ognuno dei quattro gironi verrà costituito, mediante sorteggio, con due atleti primi classificati e due atleti secondi classificati. Non potranno essere inseriti nello stesso girone due atleti che si sono incontrati nella prima fase.
- 17.3 Al termine dello svolgimento di tutti gli incontri si avranno le classifiche finali dei quattro gironi. Nel caso che in un girone due o più atleti finiscano a pari punti relativi agli incontri vinti (1 punto ogni partita vinta) si ricorrerà alla classifica avulsa tenendo conto in successione dei seguenti criteri:
- più punti di classifica negli incontri diretti
 - migliore differenza tra il totale dei punti fatti e subiti negli incontri diretti
 - più punti fatti negli incontri diretti
 - migliore differenza tra il totale dei punti fatti e subiti nell’intero girone
 - più punti fatti nell’intero girone
 - in caso di ulteriore parità si effettuerà uno spareggio ai pallini (*vedi art. 28 - pag. 18*).
- 17.4 Gli atleti primi e secondi classificati dei quattro gironi si qualificheranno per i quarti di finale.

Art. 18 Svolgimento quarti di finale, semifinali e finali

- 18.1 L’abbinamento degli incontri dei quarti di finale verrà effettuato, previo sorteggio, tenendo conto che ogni atleta primo classificato incontra un atleta secondo classificato. Non potranno incontrarsi due atleti che facevano parte dello stesso girone nella fase precedente.
- 18.2 I quattro atleti vincenti si incontreranno per gli incontri di semifinale con i seguenti abbinamenti:
- vincente incontro A vincente incontro C
 - vincente incontro B vincente incontro D.
- 18.3 I vincenti dei suddetti incontri giocheranno la finale per il 1° e 2° posto.

Art. 19 Classifiche di merito

- 19.1 Gli atleti classificati al 4° posto, nei gironi 1-2-3-4-5-6-7-8 (gironi eliminatori – prima fase) giocano per il 25° e 32° posto, a eliminazione diretta.
- 19.2 Gli atleti classificati al 3° posto, nei gironi 1-2-3-4-5-6-7-8 (gironi eliminatori – prima fase) giocano per il 17° e 24° posto, a eliminazione diretta.
- 19.3 Gli atleti classificati al 4° posto, nei gironi A-B-C-D (gironi eliminatori – seconda fase) giocano per il 13° e 16° posto, a eliminazione diretta.
- 19.4 Gli atleti classificati al 3° posto, nei gironi A-B-C-D (gironi eliminatori – seconda fase) giocano per il 9° e 12° posto, a eliminazione diretta.
- 19.5 Gli atleti perdenti gli incontri dei quarti di finale giocano per il 5° e 8° posto, a eliminazione diretta.
- 19.6 Gli atleti perdenti gli incontri di semifinale giocano per il 3° e 4° posto, a eliminazione diretta.
- 19.7 Per la definizione degli incontri per ciascuna fascia a parità di partite vinte si terrà conto in sequenza:
 1. partite vinte
 2. differenza di punti fatti e subiti;
 3. maggiore numero punti fatti
 4. minore numero di punti subiti
 5. tiri al pallino (*vedi art. 28 - pag. 18*).

FEMMINILE

Art. 20 Svolgimento eliminatorie – prima fase

- 20.1 Al Campionato risultano iscritte 24 Nazioni (*vedi pag. 7 - Nazioni partecipanti*). Saranno costituiti quattro gironi (1-2-3-4) da sei atlete ciascuno in ognuno dei quali viene inserita, previo sorteggio, un'atleta "testa di serie" della nazionale classificata dal 1° al 4° posto dell'ultimo campionato mondiale svoltosi a Roma nel 2010 e precisamente: *Italia, Argentina, Turchia e San Marino*.
- 20.2 Le altre atlete verranno inserite nei gironi mediante sorteggio integrale.
- 20.3 Le atlete di ogni girone si incontreranno tra loro (girone all'Italiana) secondo la sequenza del girone in data e orario indicati dalla Direzione del Campionato Mondiale.
- 20.4 Al termine dello svolgimento di tutti gli incontri si avranno le classifiche finali dei quattro gironi. Nel caso che in un girone due o più atlete finiscano a pari punti relativi agli incontri vinti (1 punto ogni partita vinta) si ricorrerà alla classifica avulsa tenendo conto in successione dei seguenti criteri:
 - più punti di classifica negli incontri diretti
 - migliore differenza tra il totale dei punti fatti e subiti negli incontri diretti
 - più punti fatti negli incontri diretti
 - migliore differenza tra il totale dei punti fatti e subiti nell'intero girone
 - più punti fatti nell'intero girone
 - in caso di ulteriore parità si effettuerà uno spareggio ai pallini (*vedi art. 28 - pag. 18*).
- 20.5 Le atlete prime e seconde classificate dei quattro gironi si qualificheranno alla fase successiva.

Art. 21 Svolgimento eliminatorie – seconda fase

- 21.1 Al termine della prima fase verranno costituiti due nuovi gironi (A-B) da quattro atlete. Le atlete di ogni girone si incontreranno tra loro (girone all'Italiana) secondo la sequenza del girone in data e orario indicati dalla Direzione del Campionato Mondiale.
- 21.2 Ognuno dei due gironi verrà costituito, mediante sorteggio, con due atlete prime classificate e due atlete seconde classificate. Non potranno essere inseriti nello stesso girone due atlete che si sono incontrate nella prima fase.

- 21.3 Al termine dello svolgimento di tutti gli incontri si avranno le classifiche finali dei due gironi. Nel caso che in un girone due o più atlete finiscano a pari punti relativi agli incontri vinti (1 punto ogni partita vinta) si ricorrerà alla classifica avulsa tenendo conto in successione dei seguenti criteri:
- più punti di classifica negli incontri diretti
 - migliore differenza tra il totale dei punti fatti e subiti negli incontri diretti
 - più punti fatti negli incontri diretti
 - migliore differenza tra il totale dei punti fatti e subiti nell'intero girone
 - più punti fatti nell'intero girone
 - in caso di ulteriore parità si effettuerà uno spareggio ai pallini (*vedi art. 28 - pag. 18*).
- 21.4 Le atlete prime e seconde classificate dei due gironi si qualificheranno per le semifinali.

Art. 22 Svolgimento semifinali e finali

- 22.1 Gli incontri di semifinale verranno effettuati secondo i seguenti abbinamenti:
- vincente girone A contro seconda classificata girone B
 - vincente girone B contro seconda classificata girone A.
- 22.2 Le atlete vincenti dei suddetti incontri giocheranno la finale per il 1° e 2° posto.

Art. 23 Classifiche di merito

- 23.1 Le atlete classificate al 6° posto, nei gironi 1-2-3-4 (gironi eliminatori – prima fase) giocano per il 21° e 24° posto, a eliminazione diretta.
- 23.2 Le atlete classificate al 5° posto, nei gironi 1-2-3-4 (gironi eliminatori – prima fase) giocano per il 17° e 20° posto, a eliminazione diretta.
- 23.3 Le atlete classificate al 4° posto, nei gironi 1-2-3-4 (gironi eliminatori – prima fase) giocano per il 13° e 16° posto, a eliminazione diretta.
- 23.4 Le atlete classificate al 3° posto, nei gironi 1-2-3-4 (gironi eliminatori – prima fase) giocano per il 9° e 12° posto, a eliminazione diretta.
- 23.5 Le atlete classificate al 4° posto, nei gironi A-B (gironi eliminatori – seconda fase) giocano per il 7° e 8° posto, a eliminazione diretta.
- 23.6 Le atlete classificate al 3° posto, nei gironi A-B (gironi eliminatori – seconda fase) giocano per il 5° e 6° posto, a eliminazione diretta.
- 23.7 Le atlete perdenti gli incontri di semifinale giocano per il 3° e 4° posto, a eliminazione diretta.
- 23.8 Per la definizione degli incontri per ciascuna fascia a parità di partite vinte si terrà conto in sequenza:
1. partite vinte
 2. differenza di punti fatti e subiti;
 3. maggiore numero punti fatti
 4. minore numero di punti subiti
 5. tiri al pallino (*vedi art. 28 - pag. 18*)

UNDER 21

Art. 24 Svolgimento eliminatorie – prima fase

- 24.1 Al Campionato risultano iscritte 24 Nazioni (*vedi pag. 7 - Nazioni partecipanti*). Saranno costituiti quattro gironi (1-2-3-4) da sei atleti ciascuno in ognuno dei quali viene inserito, previo sorteggio, un atleta "testa di serie" della nazionale classificata dal 1° al 4° posto dell'ultimo campionato mondiale svoltosi a Roma nel 2010 e precisamente: *Italia, Svizzera, Brasile ed Argentina*.
- 24.2 Gli altri atleti verranno inseriti nei gironi mediante sorteggio integrale.
- 24.3 Gli atleti di ogni girone si incontreranno tra loro (girone all'Italiana) secondo la sequenza del girone in data e orario indicati dalla Direzione del Campionato Mondiale.

- 24.4 Al termine dello svolgimento di tutti gli incontri si avranno le classifiche finali dei quattro gironi. Nel caso che in un girone due o più atleti finiscano a pari punti relativi agli incontri vinti (1 punto ogni partita vinta) si ricorrerà alla classifica avulsa tenendo conto in successione dei seguenti criteri:
- più punti di classifica negli incontri diretti
 - migliore differenza tra il totale dei punti fatti e subiti negli incontri diretti
 - più punti fatti negli incontri diretti
 - migliore differenza tra il totale dei punti fatti e subiti nell'intero girone
 - più punti fatti nell'intero girone
 - in caso di ulteriore parità si effettuerà uno spareggio ai pallini (*vedi art. 28 - pag. 18*).
- 24.5 Gli atleti primi e secondi classificati dei quattro gironi si qualificheranno alla fase successiva.

Art. 25 Svolgimento eliminatorie – seconda fase

- 25.1 Al termine della prima fase verranno costituiti due nuovi gironi (A-B) da quattro atleti. Gli atleti di ogni girone si incontreranno tra loro (girone all'Italiana) secondo la sequenza del girone in data e orario indicati dalla Direzione del Campionato Mondiale.
- 25.2 Ognuno dei due gironi verrà costituito, mediante sorteggio, con due atleti primi classificati e due atleti secondi classificati. Non potranno essere inseriti nello stesso girone due atleti che si sono incontrati nella prima fase.
- 25.3 Al termine dello svolgimento di tutti gli incontri si avranno le classifiche finali dei due gironi. Nel caso che in un girone due o più atleti finiscano a pari punti relativi agli incontri vinti (1 punto ogni partita vinta) si ricorrerà alla classifica avulsa tenendo conto in successione dei seguenti criteri:
- più punti di classifica negli incontri diretti
 - migliore differenza tra il totale dei punti fatti e subiti negli incontri diretti
 - più punti fatti negli incontri diretti
 - migliore differenza tra il totale dei punti fatti e subiti nell'intero girone
 - più punti fatti nell'intero girone
 - in caso di ulteriore parità si effettuerà uno spareggio ai pallini (*vedi art. 28 - pag. 18*).
- 25.4 Gli atleti primi e secondi classificati dei due gironi si qualificheranno per le semifinali.

Art. 26 Svolgimento semifinali e finali

- 26.1 Gli incontri di semifinale verranno effettuati secondo i seguenti abbinamenti:
- vincente girone A contro secondo classificato girone B
 - vincente girone B contro secondo classificato girone A.
- 26.2 Gli atleti vincenti dei suddetti incontri giocheranno la finale per il 1° e 2° posto.

Art. 27 Classifiche di merito

- 27.1 Gli atleti classificati al 6° posto, nei gironi 1-2-3-4 (gironi eliminatori – prima fase) giocano per il 21° e 24° posto, a eliminazione diretta.
- 27.2 Gli atleti classificati al 5° posto, nei gironi 1-2-3-4 (gironi eliminatori – prima fase) giocano per il 17° e 20° posto, a eliminazione diretta.
- 27.3 Gli atleti classificati al 4° posto, nei gironi 1-2-3-4 (gironi eliminatori – prima fase) giocano per il 13° e 16° posto, a eliminazione diretta.
- 27.4 Gli atleti classificati al 3° posto, nei gironi 1-2-3-4 (gironi eliminatori – prima fase) giocano per il 9° e 12° posto, a eliminazione diretta.
- 27.5 Gli atleti classificati al 4° posto, nei gironi A-B (gironi eliminatori – seconda fase) giocano per il 7° e 8° posto, a eliminazione diretta.
- 27.6 Gli atleti classificati al 3° posto, nei gironi A-B (gironi eliminatori – seconda fase) giocano per il 5° e 6° posto, a eliminazione diretta.
- 27.7 Gli atleti perdenti gli incontri di semifinale giocano per il 3° e 4° posto, a eliminazione diretta.

27.8 Per la definizione degli incontri per ciascuna fascia a parità di partite vinte si terrà conto in sequenza:

1. partite vinte
2. differenza di punti fatti e subiti;
3. maggiore numero punti fatti
4. minore numero di punti subiti
5. tiri al pallino (*vedi art. 28 - pag. 18*)

Art. 28 Tiri al pallino

28.1 Si procederà allo spareggio mediante l'effettuazione di 9 (nove) tiri di raffa al pallino con le seguenti modalità:

- a) i tiri dovranno essere effettuati con l'alternanza degli atleti/e;
- b) la precedenza nei tiri verrà stabilita mediante sorteggio;
- c) il pallino dovrà essere posto:
 - per i primi 3 tiri al centro della linea "E";
 - per la seconda serie di 3 tiri sul punto di inizio della partita;
 - per gli ultimi 3 tiri sul centro della linea "B" frontale.

Se dopo i 9 tiri persistesse ancora parità, ogni atleta, alternativamente, effettuerà un tiro al pallino, posto sul punto di inizio partita, sino al primo vantaggio.

Art. 29 Designazione corsie di gioco

29.1 La designazione delle corsie da impiegare per gli incontri delle eliminatorie della prima e della seconda fase viene fatta dal Coordinatore Arbitrale del Campionato Mondiale sulla scorta delle direttive impartite dal Supervisore CBI-CTAI, così come per le classifiche di merito.

29.2 In fase preventiva, è opportuno creare la premessa della corsia disponibile per entrambi gli atleti/e in campo per l'incontro designato:

- neutralità
- corsia comune
- nel caso di corsie comuni non utilizzate: sorteggio a cura del Coordinatore Arbitrale del Campionato.

29.3 Questo criterio tiene conto che il Campionato Mondiale Individuale deve avere carattere di continuità e di rispetto dei tempi di gioco indicati dal Comitato Organizzatore, per agevolare lo spettacolo, la continua visibilità degli spettatori presenti e per esigenze televisive: in diretta o con telecamera fissa.

Art. 30 Supervisione C.B.I.

30.1 Il Consiglio Direttivo della C.B.I. ha designato quale suo Supervisore del Campionato Mondiale Individuale il sig. *Luna Fabio*.

Art. 31 Collegio di Direzione del Campionato Mondiale Individuale

31.1 Su proposta della CTAI CBI il Consiglio Direttivo della C.B.I. ha designato:

- Coordinatore Arbitrale, *Alli Ali* - Turchia
- Vice Direttore, *Butti Oscar* – Italia
- Vice Direttore, *Fortunati Fabrizio* (Coordinatore gruppo Arbitri di campo) – Italia
- Vice Direttore, *Morani Alessandro* – Italia
- Vice Direttore, *Serafini Massimo* – Italia

31.2 Coordinatore arbitrale del Campionato Mondiale:

- responsabile dello svolgimento tecnico-arbitrale, avvalendosi della collaborazione dei quattro Vice-Direttori
- provvede alla designazione della corsia di gioco da impiegare indicandole ai quattro Vice-Direttori;
- certifica il risultato ed il punteggio acquisito in ogni incontro, su indicazione del Vice Direttore di competenza
- verifica a consuntivo la veridicità delle classifiche
- dirime le eventuali controversie, di natura tecnica, che si presentassero nel corso del Campionato Mondiale Individuale
- alla fine del Campionato redige la sua relazione con rispettiva classifiche da inviare alla Segreteria della CBI, con copia al Comitato Organizzatore ed al Presidente della CTAI-CBI.

31.3 Vice Direttore del Campionato Mondiale:

- è incaricato dal Coordinatore Arbitrale, per il suo settore e gruppo di arbitri con funzioni sul campo, a svolgere la funzione del controllo per una applicazione corretta del Regolamento Tecnico di Gioco Internazionale
- è sua competenza il piano di impiego del gruppo arbitrale a sua disposizione.

31.4 Arbitro con funzioni arbitrali sul campo:

- è responsabile unico delle valutazioni di gioco della partita a lui assegnata, rendendosi parte attiva nel controllo delle linee di battuta (tiro di raffa e tiro di volo)
- particolare attenzione al rispetto dell'art. 4 punto B lettera d), nell'uso preventivo per evitare il comportamento teso a perdere tempo.

31.5 Nessun giocatore/giocatrice può contestare o rifiutare l'arbitro designato. Contestazioni per presunti errori tecnici (non di valutazione) commessi dall'arbitro con funzioni arbitrali sul campo possono essere presentate, per iscritto, al Coordinatore Arbitrale del Campionato Mondiale Individuale, unicamente dal Commissario Tecnico Nazionale.